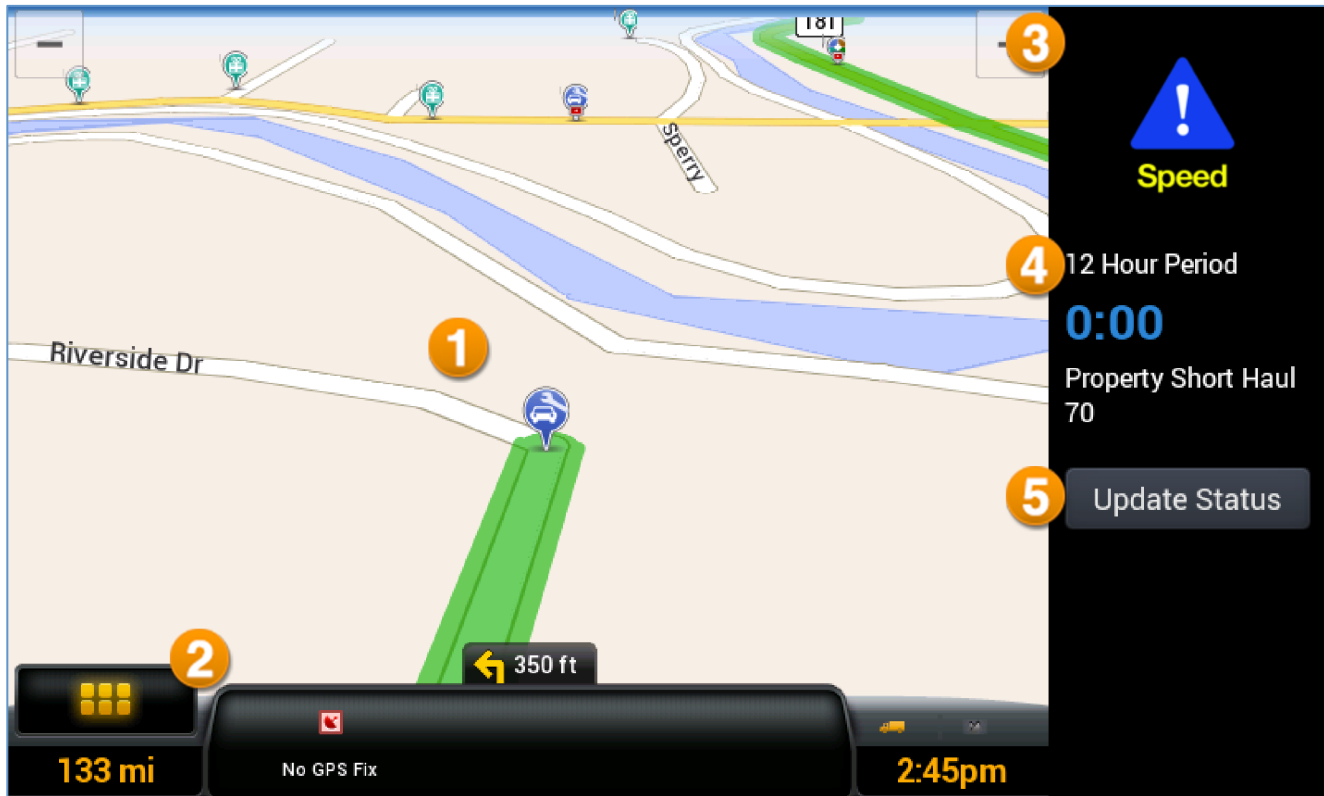




Advertencia de Conducir Distraído

No utilice este dispositivo mientras el vehículo está en movimiento o en cualquier otra situación de conducción. El uso del dispositivo mientras maneja puede crear situaciones peligrosas haciendo que el operador no se concentre en la carretera o lo que está haciendo.

Pantalla de inicio



1. **Mapa:** El mapa muestra la posición actual, ruta y destino del operador. También puede mostrar información adicional como detalles de tráfico o puntos de interés.
2. **Herramientas de navegación/menú** - Las herramientas de navegación son un conjunto de pantallas personalizables que se pueden mostrar varios niveles de información para el operador, como ETA, ETT, direcciones y mucho más. La información que se muestra se puede personalizar fácilmente. Tocando en cualquiera de las pantallas que permitirá la selección de la información mostrada.
3. **Advertencia/alerta al conductor** - Si la cuenta está configurada para alertar a los conductores cuando se aproxima o cruzar ciertos umbrales, estas notificaciones se mostrarán aquí.
4. **Reloj ZLogs** - (Sólo es visible si el ZLogs está instalado en el mismo dispositivo.) El reloj ZLogs muestra el tiempo restante del operador para la categoría y el conjunto de reglas que el operador tiene.
5. **Actualizar estado** - (esto sólo está disponible para un copiloto, o si el vehículo no está en movimiento.) Un operador fijo o un copiloto pueden actualizar su estado de servicio tocando este botón.

¿Cuáles son las advertencias y qué significan?

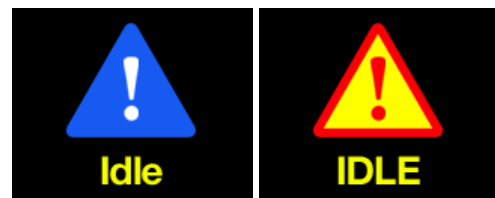
Una característica opcional que puede o no estar disponible en el 2020 alerta a un operador que excede los límites de velocidad establecidos o tiempos de inactividad, y muestra una advertencia en la barra de herramientas derecha que emite advertencias visuales y audibles a los operadores sobre:

- Las advertencias se indican con señales azules y le notifican al operador. Estos no son reportados al sistema de respaldo de oficina y están destinados a ser como un recordatorio para que un operador pare su comportamiento antes de que sea reportado.
- Las alertas se indican con señales amarillas y les notifican a los operadores que su comportamiento o su violación se ha observado y el sistema de respaldo de oficina será informado esto en los informes de rendimiento de los operadores.

Exceso de velocidad:



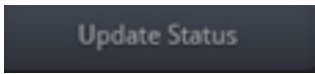
Tiempo de inactividad:



Frenado brusco:



¿Cómo puedo actualizar mi estatus de servicio?



Si es necesario, el operador puede utilizar la barra de herramientas lateral para actualizar su estado de servicio. Por favor refiérase a la ayuda de ZLogs para obtener instrucciones sobre la actualización de estado de servicio.

NOTA: Esta opción sólo está disponible para el copiloto, o si el vehículo no está en movimiento.

¿Dónde puedo ver información adicional sobre la aplicación de navegación?

La aplicación de navegación utiliza el software CoPilot Truck. Más información se puede obtener del manual de CoPilot Truck o en el sitio de ayuda de ALK: <http://apphelp.copilotlive.com/truck/>.

¿Cómo puedo asegurarme de que mi perfil del vehículo es correcto?

Nota: Antes de ajustar el perfil del vehículo (altura, ancho, peso, mercancías peligrosas, etc.), usted debe coordinar con su despachador. Ya sea el despachador del Ground Traffic Control o usted (en la tableta 2020) debería establecer el perfil del vehículo, pero no ambos.

Para ajustar el perfil de las rutas de camiones, inicie la **aplicación de navegación**. Una vez en la aplicación de navegación, presione duro en el botón **"menu"**, el cual hará que aparezca el menú de navegación. Toque **"Route"** en la parte inferior de la pantalla y, a continuación, toque en el **"Truck Routing Profile"**.

Introduzca toda la información necesaria (por ejemplo, altura, ancho, peso, mercancías peligrosas, etc.) para garantizar una ruta correcta y segura a su destino.